

## 2025届全国普通高校毕业生预计达1222万人,同比增加43万人

# 就业增量空间从哪里来?

11月14日,教育部、人力资源和社会保障部联合召开工作会,部署做好2025届高校毕业生就业创业工作。前一天,教育部官网发布《关于做好2025届全国普通高校毕业生就业创业工作的通知》(以下简称《通知》)。

据统计,2025届全国普通高校毕业生规模预计达1222万人,同比增加43万人。2025届高校毕业生就业工作更加强调支持中小企业吸纳就业,并扩大政策性岗位招录规模。

2025届高校毕业生就业工作有了重大变化,将以往的高校毕业生就业创业促进行动升级为就业创业促进和服务体系建设行动,加快构建高质量就业服务体系。

### 破解结构性就业矛盾

高校毕业生就业存在“有活没人干”与“有人没活干”的结构性矛盾,迫切需提高人才与产业的适配度。

教育部高校学生司(高校毕业生就业服务司)司长孙海波近日撰文指出,要围绕促进教育服务经济社会高质量发展,推动人才培养与经济社会发展需求总体适配、适度超前。

《通知》从加强就业市场需求分析研判,加强学科专业动态调整优化,加强就业与招生、培养联动三个方面进行部署,促进人才培养与经济社会发展供需适配。

具体举措包括,定期开展高校毕业生就业市场需求调查,编制发布人才需求报告和急需紧缺人才目录,对就业质量不高的专业实行红黄牌提示制度,综合考虑高校办学质量和毕业生就业状况优化招生计划分配方式等。

近日,重庆市人社局发布事业单位公开招聘考核招聘紧缺高层次人才公告,面向社会公布2801个事业编制岗位。招聘岗位中99.86%为专业技术类岗位,岗位需求排名前几位的专业有临床医学类、教育学类、计算机类、电子信息类等。

值得注意的是,此次招聘支持应届毕业生报考,公开招聘必备的学历学位证书等,对2025年境内外高校应届毕业生均放宽到2025年8月31日前提交验证即可。

《通知》提出,各地各高校要主动布局新兴学科专业,扩大急需紧缺学科专业布点,及时调整或更新升级已经不适应社会需要的学科专业。

教育部副部长吴岩今年9月介绍,2024年全国增设了国家战略急需本科专业布点1673个,撤销了不适应经济社会发展需要的专业布点1670个,调整力度空前。

今年年初,教育部在黑龙、浙江、河南、重庆、陕西等地开展了高校专业设置与区域发展匹配度评估,明年将进一步扩大范围。

《通知》提出,各地各高校要将高校毕业生就业状况作为高校办学资源配置、教学质量评估、招生计划安排的重要依据。

在近日举行的2024年度中国建筑



学会学术年会上,清华大学建筑学院教授庄惟敏介绍,2024年全国高校建筑类专业招生计划超3.9万人,较去年下降6.1%。2024年建筑类专业招生高校共有397所,较去年减少17所。

有减也有增。近日,国家发展改革委等五部门印发的《关于深化家政服务业产教融合的意见》提出,增设市场急需的家政相关专业,合理安排招生规模,增加办学层次,构建梯次有序的人才培养体系。原则上每个省至少建设1个职业教育高水平现代家政类专业群,全国建设2个以上国家级职业教育高水平现代家政类专业群。鼓励各地在家政相关专业招生计划分配上给予倾斜。

### 建立常态化就业合作

2025届全国普通高校毕业生规模预计达1222万人,同比增加43万人。

在复杂严峻的就业形势下,9月以来各地各高校已开展招聘活动5.5万场,提供岗位信息1093万条。教育部近日举办全国教育系统2025届高校毕业生招聘活动,预计提供相关单位岗位超18万个。

为了更好地发挥市场化就业主渠道作用,《通知》要求深入开展“访企拓岗”行动,充分用好校园招聘主渠道,支持中小企业吸纳就业。将开展民营企业招聘高校毕业生专项行动。

“民营企业具有较强的就业创造能力,是岗位成本最低、效率最高的经济部门。当前,需要通过降低市场准入门槛,改善民营企业的营商环境,拓展民营企业吸纳就业的能力。”劳动经济学会就业促进专业委员会秘书长欧阳俊说。

《通知》还要求,各地要指导高校与

相关地方政府、行业企业、产业园区等建立常态化就业合作,发掘一批吸纳毕业生稳定就业的优质企业和单位。

新产业、新业态、新模式有很强的带动就业的潜力。《通知》提出,各地各高校要引导毕业生发挥专业所长,在数字经济、绿色经济、银发经济、创意经济、低空经济等多领域灵活就业。

对于政策性岗位,《通知》提出,各地各高校要按照“能早尽早”“能扩尽扩”的原则,统筹协调好本地党政机关、事业单位、国有企业招聘(录)高校毕业生和各类升学考试时间安排,确保全部在8月底前完成。积极推动相关部门合理确定各类职业资格考试时间,稳定并扩大政策性岗位招录规模。

国务院发展研究中心发展战略和区域经济研究部副部长卓贤表示,每年有500多万大学生备考研究生和公务员,错过了当年9月到次年1月的招聘“黄金期”,这一就业时间差造成供需大规模错配,缩小了毕业生的有效求职期。

《通知》还要求,各高校要统筹安排好教育教学与就业工作进程,确保有序开展、有效衔接,为毕业生在校期间求职预留时间。

近日,多个省份2025年公务员招录计划向应届高校毕业生倾斜,部分岗位的招录年龄放宽,对于2025年应届硕士、博士研究生,放宽到40周岁以下。这是对大龄高校毕业生这个特殊群体的重大利好。

### 构建高质量就业服务体系

加强就业服务体系建设,被摆在了2025届高校毕业生就业工作的重要位置。

孙海波近日撰文指出,要努力建成全员覆盖、功能完备、保障有力的就业服务体系。全链条优化就业指导、求职招聘、帮扶援助等服务,强化政策支持,完善供需对接机制,力求人岗相适、用人所长、人尽其才。

《通知》提出了一系列有针对性的切实举措。比如,要求各省级教育部门要牵头成立高校毕业生就业工作专班,制定工作方案,推进任务落实;要求加强就业心理健康教育,推进个性化求职心理疏导;探索面向高年级学生开设专业微课程、职业培训课程,提升学生综合素质;要求将就业实习实践作为促就业重要举措,纳入人才培养方案等。

就业工作评价机制牵引就业服务体系建设。《通知》提出,坚持分类评价,突出质量导向,探索长周期评价,以就业评价赋能高校就业工作转型,促进高校就业工作制度化、规范化。

这是“分类评价”和“长周期评价”首次出现在教育部年度高校毕业生就业工作通知中。

接近就业政策层人士表示,所谓分类评价,就是评价就业工作不要一刀切,不同类型、不同层次的院校办学定位不同,就业评价应该区别对待。所谓长周期评价,是不要只看毕业时的就业状况,还要看毕业生后续的成长和发展状况,所以要长周期的跟踪调查评价。

目前,很多省份对高校就业工作的评价只设置了本科、专科两个类别。有专家指出,应针对“双一流”建设高校、普通公办本科院校、民办本科及独立学院、高水平高职院校、普通公办高职高专院校、民办高职高专院校等制定分类评价指标,将不同类别高校的指标设置差异化权重。

过去,各地将学生就业率作为评价高校就业工作的主要指标,导致高校普遍热衷于追求就业率,造成就业工作一定程度的“失真”。

《通知》继续强调确保就业数据真实准确,此外还提出探索长周期评价,以弱化高校的造假冲动。

目前,就业率统计时间节点是在每年8月和12月。上述专家建议只统计年终就业率,给学生、高校更充分的就业缓冲期,同时将毕业生5年内的相关就业发展情况都纳入考核范围,更关注他们的可持续发展。

(21世纪经济报道)

近日,教育部印发《关于做好2025届全国普通高校毕业生就业创业工作的通知》,提出各地各高校深入贯彻落实党中央、国务院决策部署,实施“2025届全国普通高校毕业生就业创业促进和服务体系建设行动”,全力促进高校毕业生高质量充分就业。据介绍,9月以来各地各高校已开展招聘活动5.5万场,提供岗位信息1093万条。

教育部将指导各地各高校深入实施“高校毕业生就业创业促进和服务体系建设行动”,从五个方面做好2025届高校毕业生就业工作。

一是更加注重优化人才培养,完善人才供需适配机制。教育部将指导各地各高校开展高校毕业生就业市场需求调查,与行业主管部门协同开展人才需求分析预测。强化就业与招生、培养联动,将就业状况作为高校办学资源配置、教学质量评估、招生计划安排的重要依据,加强学科专业动态调整优化,完善招生计划分配方式和人才培养方案,更好促进高等教育人才供需适配。

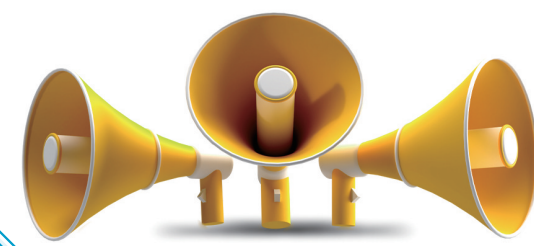
二是更加注重政策引领,推动促就业政策落地显效。充分发挥促就业政策的引领作用,积极推进就业政策进园区、进高校、进企业、进社区,加大落实各项促就业政策,有力激发经营主体吸纳高校毕业生就业的积极性。鼓励各地各高校加强政策研究,围绕国家重大战略部署,研究促就业的政策增长点和突破点。

三是更加注重挖掘就业资源,开发更多有利于所学所长的就业岗位。深入开展“高校书记校长访企拓岗”专项行动,支持高校与地方政府、行业企业、产业园区建立常态化就业合作,挖掘一批稳定吸纳就业的单位。进一步实施“万企进校园”计划。特别加强对民营中小企业进校招聘推进力度,主动为科技领军企业、瞪羚企业等重点企业提供多元化服务。稳定并扩大政策性岗位招录规模,鼓励结合地方实际和高校办学特色,创新实施基层就业项目,支持毕业生到基层就业。

四是更加注重优化指导帮扶,以择业新观念打开就业新天地。引导高校毕业生树立正确的就业观,积极主动投身重点领域、重点行业、城乡基层和中小微企业就业。强化生涯教育与就业指导,强化重点群体精准就业帮扶,落实“一对一”帮扶责任制和“三个优先”工作要求,为每一位困难毕业生提供高质量、稳定性强的就业岗位,帮助他们尽早顺利就业。

五是更加注重维护就业安全,营造良好的就业氛围。加强就业安全教育,及时发布求职预警信息,配合相关部门依法严厉打击虚假招聘、恶意签约等违法违规行为,切实维护毕业生权益。

(央视网)



## 提高人才供需适配性 护航大学生就业创业

近日,教育部部署实施“2025届全国普通高校毕业生就业创业促进和服务体系建设行动”,强调“促进人才培养与经济社会发展供需适配”。

当前,人口和经济结构加快转变,国际产业链深入调整,传统行业中的一些就业岗位减少,我国就业面临总量压力和结构性问题。在高等教育领域,存在高校学科专业结构性错配、高校毕业生就业能力同社会需求匹配度不高等问题。例如,人工智能、电子半导体、工业自动化等行业人才需求强劲,但高校人才培养数量

缺口较大;部分高校内涵建设未能很好地适应科技与产业发展形势变化,导致毕业生职业能力不足,在就业市场中缺乏竞争力。

就业是最大的民生。面对错综复杂的国内外形势,需要在推动高质量发展中强化就业优先导向,主动适应并引领产业发展新趋势,优化高等教育人才供给,矫正毕业生供给端与企业用人需求端的结构性错位,持续增强与社会需求的匹配度。

从高校来看,要深化人才培养供给侧改革。高校要结合本区域发展实际,以科技发展、国家战略需求为

牵引,主动布局新兴学科专业。高校要坚持需求导向,精准把握宏观战略方向和区域产业发展实际,包括新兴产业发展态势、地方重点产业集群布局等,深入企业一线,捕捉岗位人才需求变化,力求人才培养与地方经济发展节奏相协调,实现同频共振。建立和完善专业动态调整与优化机制,顺应新技术、新产业、新业态,强化对重点新兴产业的人才培养,重点布局面向集成电路、人工智能、量子科技、生命健康、绿色低碳、涉外法治等关键领域的新专业,加快社会紧缺人才培养,满足行业企业需求。

同时,在招生录取、专业设置、课程体系、教学方法、评价方式、产教融合、实习实训等各环节各领域,加强与行业企业联合教学、联合育人、联合就业,形成科教融汇、产教融合的人才培养新模式,构建招生、培养、就业一体化格局,提高学科专业对高质量发展的响应度,更好促进供需适配。

从政府来看,要加强高校毕业生供需适配的顶层设计。政府相关部门要对未来3~5年行业发展情况和人才需求情况进行预研预判,编制发布人才需求报告和急需紧缺人才目

录,为高校招生计划制订和培养数量确定提供参考。省级教育行政部门要参照就业情况,对本区域各高校的专业招生计划进行宏观调控,对就业质量不高的专业实行红黄牌提示制度,限制明显供大于求的学科专业,改变计划培养数量与市场需求不匹配的问题。

积极开发政策性岗位,继续扩大政府机关、事业单位等政策性岗位面向应届毕业生的招录规模,扩大国有企业招工规模,增加基层项目招募计划,完善高校应届毕业生征兵入伍的待遇政策,稳住高校毕业生就业的基本盘。建立协调联动相互配合的就业协同机制,搭建社会智慧就业服务平台。打破政府、企业、高校“数据孤岛”,破解“属地管理”困局,搭建便捷高效的智慧就业服务平台,通过信息化手段整合传统就业信息发布渠道,加强信息共享、政策协调,促进要素跨界流动和高效组合,建设更多大学生就业友好型城市,为毕业生提供“一站式”求职服务。

从社会来看,要拓宽市场化、社会化就业渠道。促进高校毕业生就业,根本在于加快经济高质量发展,激发市场主体活力,稳住企业发展预

期,壮大现代化产业就业承载体系,创造更多高质量的就业岗位。一方面,要鼓励中小企业更多吸纳高校毕业生,支持吸纳就业能力强的劳动密集型民营企业、中小企业开发就业岗位,招聘高校毕业生。另一方面,大力挖掘毕业生基层就业空间,深化“特岗计划”“三支一扶”“西部计划”“城乡社区就业计划”“大学生乡村医生专项计划”等基层就业项目,完善配套服务体系,吸引毕业生到基层一线、中西部地区、农村地区就业创业。

此外,要为大学生灵活就业提供保障条件。随着新就业形态在就业服务和民生保障领域的地位日益凸显,高校毕业生灵活就业人数激增,需要强化面向新就业形态的公共就业服务,保障灵活就业人员的劳动权益。

(中国教育报)