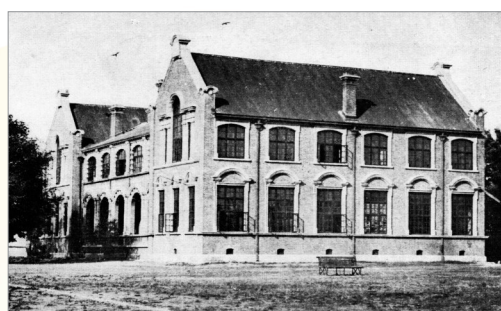




▲老交大校园全景(资料片)



▶西南交大唐山研究院校园全景



▲老交大东讲堂(资料片)



▶西南交大唐山研究院东讲堂

弦歌赓续百卅载 产教融合兴唐山

——西南交大唐山研究院践行“求实学、务实业”办学实践

2026年,西南交通大学迎来建校130周年华诞。作为与上海交大、西安交大、北京交大同根同源的百年学府,西南交大始终牢记习近平总书记回信中“求实学、务实业”的殷殷嘱托,传承百年交大精神与深厚文脉。西南交大唐山研究院作为学校扎根唐山、校地共生的核心载体,立足百年唐院历史根基,构建全层次人才培养体系,深耕产学研融合发展,为唐山区域经济社会发展注入强劲动能。

西南交大与唐山有着割舍不断的历史渊源,学校前身北洋铁路官学堂于1896年创办,在唐山发展为享誉海内外的“东方康奈尔”,培育了大批行业栋梁。1972年学校西迁四川后,校地情谊从未间断,2009年唐山研究院正式成立,让百年交大文脉重回唐山。研究院始终以总书记嘱托为办学指引,秉承交大“严谨治学、严格要求”的优良传统,将人才培养与地方产业需求深度结合,走出了一条特色鲜明的校地协同发展之路。

在人才培养方面,唐山研究院历经多年探索,搭建起本科、硕士、博士全链条贯通培养体

系,践行“求实学”育人理念,精准对接区域人才需求。本科阶段创新推行“1+2+1”联合培养模式,携手本地高校共建优质专业,让河北学子在家门口享受名校教育资源,建立严格教学质量控体系,夯实应用型人才培养基础。硕士培养实行“校内导师+企业导师”双导师制,聚焦交通运输、机械工程、人工智能、物流工程与管理等优势学科,依托校企实践基地,让学生在理论学习与产业实践中提升实操能力,累计培养千余名研究生。博士阶段聚焦高端人才赋能,重点开展工程博士培养,针对唐山龙头企业技术骨干量身定制培养方案,助力攻克产业核心技术难题,填补区域高层次工程领军人才培养空白,构建起分层精准、衔接顺畅的高层次人才培养矩阵。

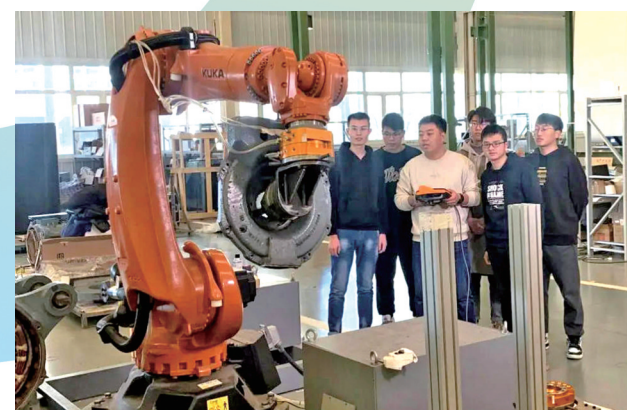
立足“务实业”发展要求,唐山研究院深度融入唐山产业格局,全力推进产学研深度融合,取得丰硕成果。研究院紧扣唐山轨道交通、高端装备制造、智慧港口、智能制造等主导产业,与中车唐山公司、河北港口集团等本地龙头企业共建多个创新研究中心,搭建科研成果转化

对接平台,打通高校技术与产业应用的衔接通道。聚焦企业技术痛点,联合开展多项关键技术攻关,推动一大批科研成果实现本地产业化落地,助力传统产业转型升级、新兴产业提质增效。

同时,研究院充分发挥高校智库作用,积极参与唐山地方产业规划、城市发展战略制定,开展本土企业人才专项培训,提升本地人才队伍专业素养,为唐山发展提供稳定智力与人才支撑。依托复建的老交大历史建筑群,传承交大文脉,彰显校地共生文化底蕴,成为唐山工业文化与高校精神融合的重要窗口。

百卅征程薪火相传,求实笃行再启新篇。正值西南交大建校130周年,唐山研究院将始终牢记总书记嘱托,持续优化人才培养体系,深化校地产学研合作,扎根唐山、服务唐山,以优质教育资源、高端科研成果助力地方高质量发展,续写百年交大与唐山携手共进的时代新篇章。

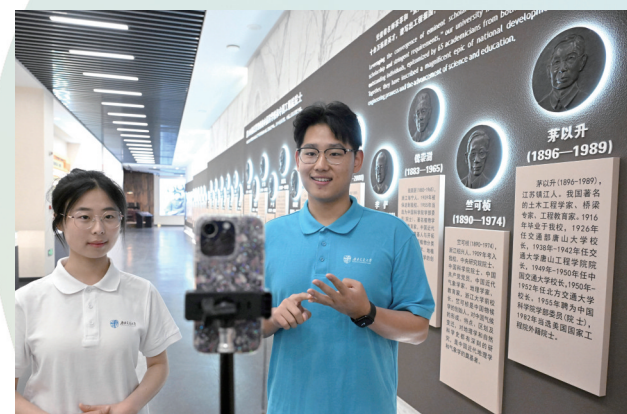
杜雯拓 吕光宇 罗群 赵紫薇 摄影报道



在读研究生赴百川集团参与科研实践。



科创实验室内,准备参加中国机器人与人工智能大赛的学生们正在操作仿人机器人单人舞蹈训练。



24级合作培养本科生拍摄校史短视频,推广百卅校园文化。



依托唐山园区历史建筑群,打造老交大文化展示窗口,接待社会各界人士参观调研,传承交大精神、弘扬工业文化,助力唐山文化名城建设。



西南交大唐山研究院历经十余年探索,构建起本科联合培养、硕士重点培育、博士高端赋能的全链条育人体系。



2024年,在河北省教育厅推动下,研究院率先探索“1+2+1”本科联合培养模式,与唐山师范学院、唐山工业职业技术大学携手,聚焦计算机科学与技术、人工智能、物流管理、电子信息科学与技术等热门专业,开启省市校高等教育创新合作新模式。



作为西南交大研究生创新实践基地,研究院紧扣唐山高端装备制造、港口物流、智能制造等主导产业需求,开展全日制硕士与非全日制硕士培养。图为学生在曹妃甸港口实地调研。



为服务区域产业高端化转型,研究院创新开展工程博士培养,面向中车唐山公司等大型企业高层管理人才与技术骨干,定制化培养工程领域高层次人才领军人才。图为在读博士穆俊斌(左2)与技术人员进行交流。